

# **STRATEGICKÝ PLÁN ROZVOJE OBCE PSTRUŽÍ**

**PLATNÝ PRO ROKY 2022-2026**

**ZPRACOVATEL:**

**NA MÍRU, SPOL. S R.O.**

**ING. KAMILA HYŠPLEROVÁ**

**IČ: 03747361**

## **OBSAH**

- 1 ÚDAJE O STRATEGICKÉM PLÁNU
- 2 ZÁKLADNÍ ÚDAJE O OBCE
- 3 SWOT ANALÝZA OBCE
- 4 VIZE A POSLÁNÍ OBCE
- 5 PRIORITY A STRATEGICKÉ CÍLE
- 6 STRATEGICKÉ CÍLE A PŘÍKLADY PROJEKTŮ

# 1 ÚDAJE O STRATEGICKÉM PLÁNU

Strategický plán byl zpracován v období 5/ 2022 a odráží dlouhodobé priority a cíle obce Pstruží. Je sestaven na dobu 5 let.

Zpracovatelem strategického plánu je společnost Na míru, spol. s r.o.

Byl projednán a schválen zastupitelstvem obce Pstruží dne 22.6.2022 ,usnesením č.131/17/2022

## 2 ZÁKLADNÍ ÚDAJE O OBCI PSTRUŽÍ

Obec **Pstruží** leží v nadmořské výšce 450 metrů a rozkládá na ploše 714 hektarů se nachází v okrese Frýdek-Místek v Moravskoslezském kraji. Žije zde přibližně 1 100 obyvatel. Obec se nachází na východním svahu Ondřejníku. Na jeho vrcholu pramení celkem pět potoků, které obcí protékají a vlévají se do řeky Ostravice.



Tabulka č. 1 – Územní celky

<b>Kraj (NUTS 3)</b>	Moravskoslezský
<b>Okres (NUTS 4)</b>	Frýdek-Místek
<b>Obec s rozšířenou působností</b>	Frýdlant nad Ostravicí

Zdroj: RISY.cz

Obrázek č. 1 – Umístění obce v mapě ČR

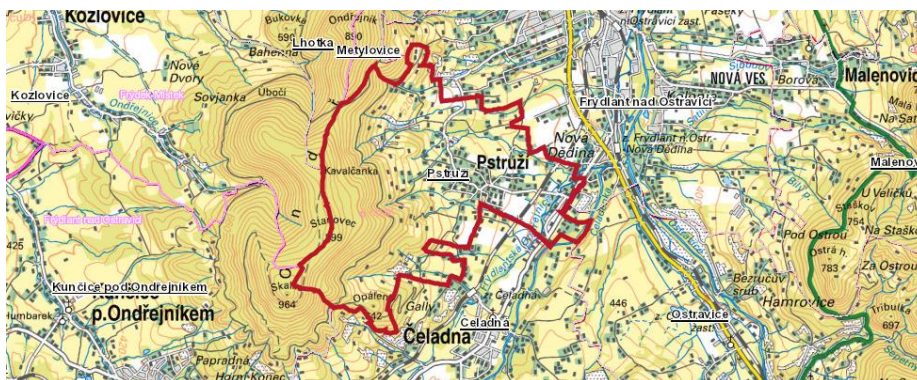


Zdroj: <https://cs.wikipedia.org/wiki/Pstru%C5%BE%C3%AD>

### Historie obce

První písemná zmínka o obci pochází z roku 1581. Obec je uvedena v registrech hukvaldského panství, pod které obec v této době spadá, jako povinná odvádět desátky. Název obce je odvozen od pstruhů, (podle pstruhů by tenhle název být nemohl, protože místní líhně vznikly v roce 1945, což je později než založení obce.) kteří obývali místní potoky. Mezi lidmi však koluje i příběh o krásné Růženě a jejím milém Jurášovi. Ten za ní docházel tajně, vždy v noci a zvolával: „PST-RŮŽÍ“. Od tohoto zvolání měl být následně zvolen název obce.<sup>[3]</sup> Na pečetidle z roku 1785 je zobrazen kozel na skále. V obci byla roku 1834 založena smaltovna na nádobí, která byla v provozu až do závěru 19. století. Škola v obci byla otevřena v roce 1898. K rodákům patří akademičtí malíři Jaromír Fajkus a Karel Myslikovjan.

Obrázek č. 2 – Katastr obce Pstruží



Zdroj: <https://mesta.obce.cz/zsu/vyhledat-4440.htm>

## Technická vybavenost obce

Na území obce Pstruží se nachází tyto prvky technické vybavenosti:

**Tabulka č. 2 – Základní vybavenost obce**

POŠTA	NE
ŠKOLA	ANO
KNIHOVNA	ANO
PSČ	NE
VEŘEJNÝ VODOVOD	ANO
KANALIZACE	NE
ČOV	NE
PLYNOFIKACE OBCE	ANO
SKLÁDKA KOMUNÁLNÍCH ODPADŮ	NE
SBĚRNÝ DVŮR NEBEZPEČNÝCH A OBJEMNÝCH ODPADŮ	NE
HASIČSKÝ ZÁCHRANNÝ SBOR	NE
SBOR DOBROVOLNÝCH HASIČŮ OBCE	ANO
POŽÁRNÍ NÁDRŽ	NE
POŽÁRNÍ HYDRANT	NE

Zdroj: RISY.cz

Pozemky, které obec získala do svého vlastnictví, jsou většinou pozemky pod místními komunikacemi. Získání takovýchto pozemků je velmi důležité pro realizaci investičních akcí obce.

## Obyvatelstvo

Pro vývoj počtu obyvatel v minulosti (po r. 1869) je charakteristický dlouhodobý růst, který ustal v šedesátých letech minulého století. Následující pokles počtu obyvatel byl vyvolán důsledky migrací mladých rodin do blízkých měst (Frýdek-Místek, Ostrava, atd.). Mírný růst počtu obyvatel obce pokračuje až do současnosti, s určitými ročními výkyvy, ale i rozdíly plynoucími z jednotlivých druhů evidence obyvatel.

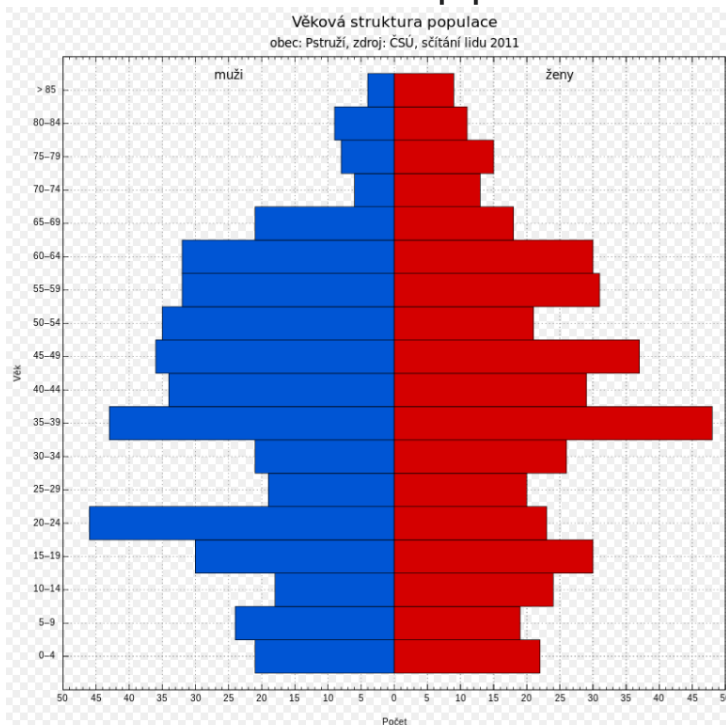
Dlouhodobý vývoj počtu obyvatel od roku 1869 (prvního moderního sčítání) v řešeném území je patrný z **Tabulky č. 3**.

**Tabulka č. 3 – Historický vývoj počtu obyvatel obce Pstruží**

1869	1880	1890	1900	1910	1921	1930	1950	1961	1970	1980	1991	2001	2011
647	685	679	708	810	734	789	688	788	722	698	644	705	866

Zdroj: <https://cs.wikipedia.org/wiki/Pstru%C5%BE%C3%AD>

**Obrázek č. 3 – Věková struktura populace v roce 2011**



Zdroj: [https://cs.wikipedia.org/wiki/Pstru%C5%BE%C3%AD#/media/Soubor:S%C4%8D%C3%ADt%C3%A1n%C3%AD\\_obyvatelstva\\_2011,\\_552577\\_Pstru%C5%BE%C3%AD,\\_v%C4%9Bkov%C3%A1\\_struktura.svg](https://cs.wikipedia.org/wiki/Pstru%C5%BE%C3%AD#/media/Soubor:S%C4%8D%C3%ADt%C3%A1n%C3%AD_obyvatelstva_2011,_552577_Pstru%C5%BE%C3%AD,_v%C4%9Bkov%C3%A1_struktura.svg)

Podrobné statistiky, vyplývající z provedeního sčítání lidu, domů a bytů v roce 2021 udává tabulka č. 4.

**Tabulka č. 4 – Evidence obyvatel v r. 2021**

Obyvatelstvo celkem	V tom věku			Průměrný věk obyvatel (roky)		
	0-14 let	15-64 let	65 a více let	celkem	muži	ženy
1020	-	659	-	40,1	39,1	41,1

Zdroj: <https://vdb.czso.cz/vdbvo2/faces/cs/index.jsf?page=vystup-objekt&z=T&f=TA-BULKA&skupId=4291&katalog=33517&pvo=SLD210052-OB-OR&pvo=SLD210052-OB-OR&pvoc=65&pvoch=8107>

Strukturu obyvatel obce Pstruží dle nejvyššího dosaženého vzdělání definuje tabulka č. 5.

**Tabulka č. 5 – Obyvatelstvo ve věku 15 a více let podle nejvyššího dosaženého vzdělání v obci Pstruží v r. 2021**

Území	V tom nejvyšší dosažené vzdělání						
	Bez vzdělání	Základní vč. neukončeného	Střední vč. vyučení (bez maturity)	Úplné střední (s maturitou), vč. nástavbového a postmaturitního	Vyšší odborné, konzervatoř	Vysokoškolské	Nezjištěno
Obec Pstruží	2	76	245	252	11	207	24

Zdroj: <https://vdb.czso.cz/vdbvo2/faces/cs/index.jsf?page=vystup-objekt&z=T&f=TABULKA&skupId=4292&katalog=33519&pvo=SLD210072-OB-OR&pvo=SLD210072-OB-OR&pvoc=65&pvoch=8107>

## Životní prostředí

Životní prostředí představuje pro obec zcela zásadní téma a tomu přizpůsobuje také svá politická rozhodnutí, ohledně investování finančních zdrojů.

**Tabulka č. 6 – Druhy pozemků v obci Pstruží v roce 2018**

Orná půda (ha)	133,8389
Chmelnice (ha)	0
Vinice (ha)	0
Zahrady (ha)	36,8209
Ovocné sady (ha)	,316
Trvalé travní porosty (ha)	180,4869
Zemědělská půda (ha)	351,4627
Lesní půda (ha)	306,2104
Vodní plochy (ha)	7,4475
Zastavěné plochy (ha)	13,1438
Plochy zeleně (ha)	0
Ostatní plochy (ha)	35,756
Koeficient ekologické stability (%)	2,907

Zdroj: <https://www.risy.cz/cs/vyhledavace/obce/552577-pstruzi>

### Kotlíkové dotace

Obec Pstruží poskytovala a poskytuje obyvatelům obce k získané kotlíkové dotaci z Moravskoslezského kraje ještě dalších 5 % k získané dotaci, jako příspěvek z rozpočtu obce Pstruží. Obec tak chce motivovat obyvatele k výměně starých kotlů za ekologické a pozitivně tím, ovlivnit stav ovzduší v obci, snížením znečištění ovzduší zplodinami z domácích topenišť.

### Dotace na domácí čističky odpadních vod (DČOV)

V obci Pstruží se neplánuje realizace výstavby kanalizace, proto obec dlouhodobě poskytuje dotace fyzickým osobám na zřízení domovní čističky odpadních vod u jednotlivých domů. Pro tyto potřeby je poskytována individuální dotace 40.000,- Kč/1 RD. Dotace je poskytována již několik let po sobě a má motivační charakter.

## Školství

### Historie školství v obci Pstruží

Se stavbou školy se započalo v roce 1896. Náklady na stavbu školy činily 6000 zlatých. Otevření nové školy se událo v pátek 16. září 1898. Nastoupilo tehdy téměř 120 žáků. Škola byla jednotřídní a po čase nestačila množství žáků, takže se muselo učit i v sále místního hostince. Proto se v roce 1903 zaslala žádost o přístavbu. V roce 1904 začaly práce na přístavbě patra školy. Nejvíce žáků za celou historii školy bylo ve školním roce 1913 - 1914, kdy do školy nastoupilo 102 chlapců a 84 děvčat. Dnešní škola je pětitřídní s krásnou tělocvičnou, šatnami a sprchami, má i družinu a je jedna z nejkrásnějších. V nedávné době byla rovněž vybudovaná počítačová učebna.

Na území obce působí v současné době 1 školské zařízení:

**Tabulka č. 7 – Základní škola a Mateřská škola Pstruží, příspěvková organizace**

P.č.	Název	Zřizovatel	Adresa	Počet tříd	Kapacita zařízení v počtu osob
1	Základní škola	Obec Pstruží	Pstruží 104, 739 11 Pstruží	5	70
2	Mateřská škola			2	48
3	Školní družina			2	-

Zdroj: <https://www.pstruzi.cz/o-obci/historie-a-kronika-obce>

Zřizovatelem ZÁKLADNÍ ŠKOLY A MATEŘSKÉ ŠKOLY PSTRUŽÍ, příspěvkové organizace je obec Pstruží.

Základní škola poskytuje vzdělávání v rámci 1-5. ročníku, poté musí žáci přestoupit na 2. stupeň do ZŠ v rámci sousedních obcí např. v Čeladné nebo Frýdlantu nad Ostravicí.

**Obrázek č. 4 – ZŠ a MŠ Pstruží**



Zdroj: <http://www.zspstruzi.eu>

### Mateřská škola

Mateřská škola je součástí právního subjektu základní školy. Vnitřním uspořádáním budovy se školka se školou prolíná. Kapacita mateřské školy je 48 dětí ve 2 heterogenních třídách.



**Tabulka č. 8 – Vývoj počtu dětí navštěvujících ZŠ a MŠ Pstruží, p.o.**

Školní rok	Počet dětí
2019/2020	107
2020/2021	108
2021/2022	116

Zdroj: ZŠ a MŠ Pstruží, p.o.

### **Školní družina**

Při ZŠ a MŠ Pstruží funguje také školní družina, v ranních i odpoledních hodinách. Provoz školní družiny je stanoven takto:

Ranní družina: 6.30 – 8.00

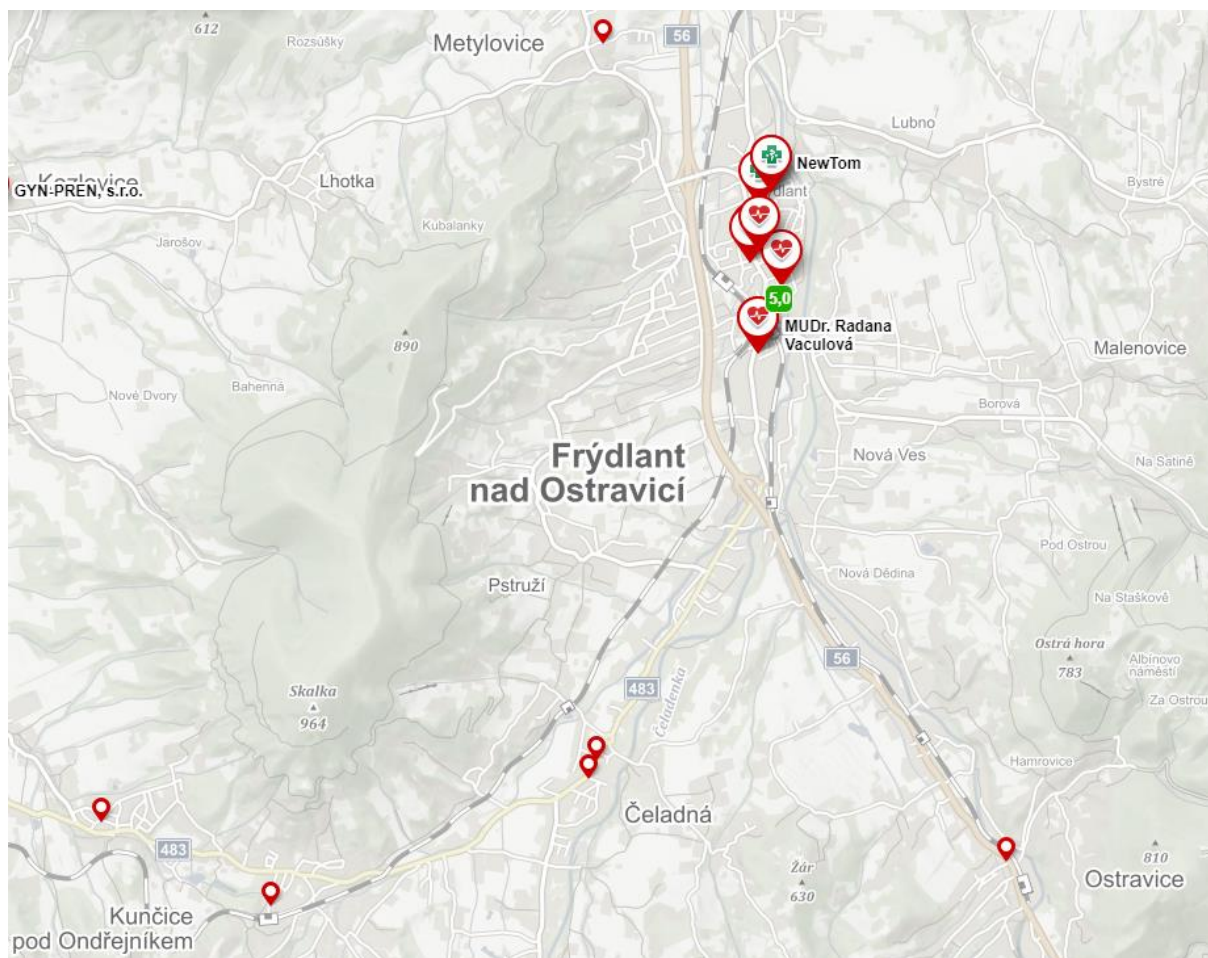
Odpolední družina: 11.40 – 16.00

Školní družina zajišťuje rodičům možnost skloubit pracovní a rodinný život. Děti tak mohou jít do družiny před výukou v ZŠ, nebo i po skončení výuky. Školní družina je za úplatu. Nabízí dětem také řadu volnočasových kroužků např. šachový, výtvarný kroužek nebo taneční kroužek Antonio (řešen externím lektorem).

## **Zdravotnictví**

Na území obce Pstruží nepůsobí žádný obvodní lékař a nenachází se zde žádné zdravotní zařízení. Obyvatelé obce jsou tak odkázáni a obvodní lékaře působící v přilehlých obcích – Čeladné, Frýdlantu nad Ostravicí, aj. Nejbližší zdravotnické středisko se nachází ve městě Frýdlant nad Ostravicí.

### **Obrázek č. 5 – Nejbližší zdravotnická zařízení/ordinace lékařů/lékárny v okolí obce Pstruží**



Zdroj: [www.mapy.cz](http://www.mapy.cz)

Nejbližší nemocnicí je Nemocnice ve Frýdku-Místku, p.o.

Na území obce Pstruží nepůsobí žádný veterinární lékař, proto jsou obyvatelé odkázáni na veterinární služby v obci Frýdlant nad Ostravicí.

## Podnikání

V obci mělo v letech 2018 a 2020 sídlo řada podnikatelských subjektů – viz tabulka č. 8. Rozdělení podnikatelských subjektů dle právní formy, pak uvádí tabulka č. 9.

**Tabulka č. 8 – Počet podnikatelské subjekty se sídlem v obci za roky 2018 a 2020, členěné dle předmětu činnosti**

Počet ekonomických subjektů se zjištěnou aktivitou	150
Zemědělství, lesnictví, rybářství	17
Zpracovatelský průmysl	21
Stavebnictví	20
Velkoobchod a maloobchod; opravy a údržba motorových vozidel	26
Doprava a skladování	7
Ubytování, stravování a pohostinství	5
Činnosti v oblasti nemovitostí	4
Profesní, vědecké a technické činnosti	20
Kulturní, zábavní a rekreační činnosti	4
Ostatní činnosti	10
Nezařazeno	29

Zdroj: <https://www.risy.cz/cs/vyhledavace/obce/552577-pstruzi>

**Tabulka č. 9 – Podnikatelské subjekty se sídlem v obci za roky 2018 a 2020, členěné dle právní formy**

Státní organizace - počet subjektů	0
Akiové společnosti - počet subjektů	0
Obchodní společnosti - počet subjektů	27
Družstevní organizace - počet subjektů	0
Podnikatelé - fyzické osoby - počet subjektů	243
Svobodná povolání - počet subjektů	5
Ostatní právní formy - počet subjektů	11

Zdroj: <https://www.risy.cz/cs/vyhledavace/obce/552577-pstruzi>

**Tabulka č. 10 – Podnikatelské subjekty se sídlem v obci za roky 2018 a 2020, členěné dle počtu zaměstnanců**

Počet subjektů bez zaměstnanců	128
Počet subj.s 1-9 zaměst.- mikropodniky	16
Počet subj.s 10-49 zaměst.- malé podniky	2
Počet subj.s 50-249 zaměst.- střed.podn.	0
Počet subj.s >249 zaměst.- velké podniky	0

Zdroj: <https://www.risy.cz/cs/vyhledavace/obce/552577-pstruzi>

Největším zemědělským podnikatelem/farmářem na území obce Pstruží je Michal Pavlica, který jako živnostník působí od roku 2015 ve službách pro zemědělství, zahradnictví, rybářství, lesnictví a myslivost, aj.

Věnuje se chovu dobytka, který spásá travnaté plochy na území obce. Rovněž se mu daří získávat dotace z MAS Frýdlantsko-Beskydy. Jeho činnost je podobná dalším malých zemědělským podnikatelům v okolních obcích (farma Menšík, farma Halata).

## Cestovní ruch

Největším bohatstvím obce je jeho nádherná horská krajina. Obec se nachází na východním svahu Ondřejníku. Na jeho vrcholu pramení celkem pět potoků, které obcí protékají a vlévají se do řeky Ostravice. V obci se nachází spousta rekreačních objektů, některé z nich jsou nabízeny ke komerčnímu pronájmu.

Obec Pstruží, jako v minulosti chudá horská obec, neoplývá žádnými historickými stavbami. Vlastní jen malou kapličku, která je zasazena mezi dvě krásné lípy, hned vedle základní školy.

Zajímavou **památkou** je i dům, ve kterém byla u říčky Ondřejnice založena roku 1834 první smaltovna na nádobí. Jejím zakladatelem byl Bedřich Leese.

Měla a má však řadu umělců, ať už lidových nebo z akademickými tituly. Slavní rodáci jsou akademičtí malíři Jaromír Fajkus a Karel Myslíkovjan, jsou zde lidoví umělci pracující s dřevem, smaltem nebo keramikou. Významná památka na lidové řezbářské práce minulých století je uložena v muzeu ve Frýdku. Jedná se o polychromovou sošku Pstružovské madony, která obec reprezentovala na světové výstavbě v Bruselu a k slavnostnímu odhalení pamětní desky rodáku Karlu Plucnarovi, který padl v první světové válce.

Obrázek č. 6 – Kaplička



Zdroj: [www.google.com](http://www.google.com)

Obrázek č. 7 – Pamětní deska Karla Plucnara



Zdroj: [www.google.com](http://www.google.com)

### Sportovní areál TJ Sokol Pstruží – Dubina

Velký společenský-kulturní a sportovní význam má pro obyvatele obce Pstruží sportovní areál Dubina, který zahrnuje:

- 4 tenisové kurty
- 2 volejbalové hřiště

- 1 fotbalové hřiště určené pro mini kopanou
- taneční parket s občerstvením jen při pronajmutí a konání letních akcí

Obec zde pořádá v průběhu roku mnoho akcí – den obce, zábavy, atd. Existence areálu je důležitá také pro místní základní školu, která nedisponuje žádným hřištěm a pedagogové s dětmi sem chodí na výuku tělesné výchovy.

Areál pravidelně také využívají spolky pro svou pravidelnou činnost. Např. v průběhu celého kalendářního roku se zde konají nejen sportovní akce a v létě také tábory, ale SDH Pstruží zde pravidelně provádí tréninky svých členů.

#### Obrázek č. 8 – Areál DUBINA Pstruží

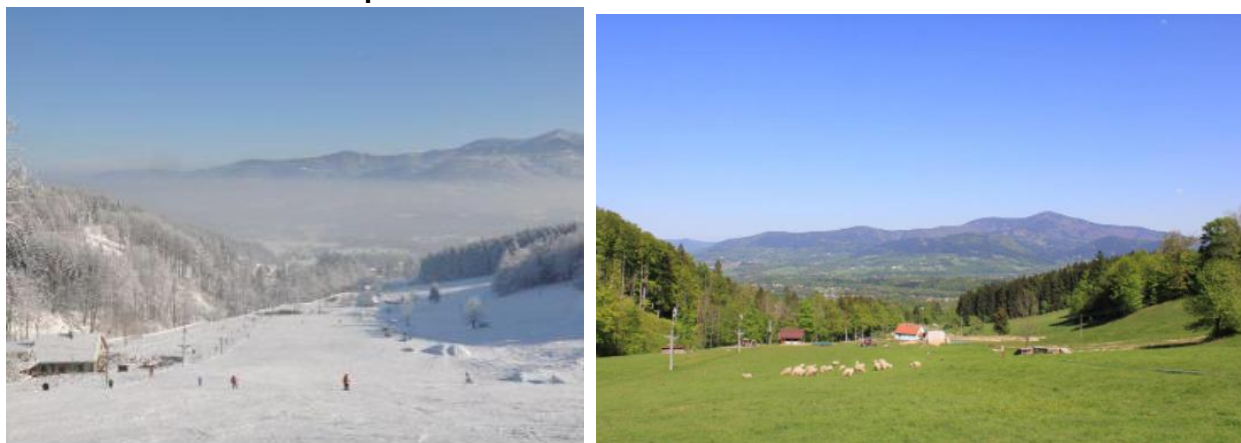


Zdroj: <https://www.sokolpstruzi.cz/locations/areal-dubina-tj-sokol-pstruzi/>

#### Skiareál Opálená

Asi největší atraktivitou cestovního ruchu je Ski areál Opálená se sjezdovkou, který nabízí atraktivní sportovní vyžití jak v letní (koloběžky, horská kola, nordic walking, lukostřelba), tak v zimní sezóně. V zimní sezóně zde funguje půjčovna lyží a snowboardů. Zájemci mohou také využít služeb lektora lyžařské a snowboardové školy.

#### Obrázek č. 9 – Skiareál Opálená



Zdroj: <https://www.areal-opalena.cz/aktivity>

### 3 SWOT ANALÝZA OBCE

Tabulka č. 11 – SWOT analýza

<b>SILNÉ STRÁNKY</b>	<b>SLABÉ STRÁNKY</b>
<ul style="list-style-type: none"><li>▪ Krásná horská obec s nádhernou přírodou</li><li>▪ Dobrá dopravní dostupnost</li><li>▪ Rostoucí zájem o bydlení v této lokalitě</li></ul>	<ul style="list-style-type: none"><li>▪ nedostačující a nevyhovující stav infrastruktury - komunikací a mostků</li><li>▪ absence chodníků a autobusových zastávek v obci</li><li>▪ nedostatek dopravních opatření zvyšující pasivní bezpečnost obyvatel a návštěvníků obce Pstruží – zpomalovací pruhy, retardéry, atd.</li><li>▪ nedostatek pracovních míst v obci</li><li>▪ nedostatečná volnočasová infrastruktura</li></ul>
<b>PŘÍLEŽITOSTI</b>	<b>HROZBY</b>
<ul style="list-style-type: none"><li>▪ poloha obce v blízkosti turisticky atraktivních lokalit – Čeladná, Ostravice, blízkost Lysé hory, Smrku, atd.</li><li>▪ příslušnost ke sdružení dbajícím na rozvoj obce</li><li>▪ rozvoj spolupráce s okolními obcemi</li><li>▪ rozvoj areálu Dubina</li></ul>	<ul style="list-style-type: none"><li>▪ stárnutí obyvatel</li><li>▪ rostoucí migrace obyvatel</li><li>▪ absence ordinace praktického lékaře</li><li>▪ absence prodejny potravin</li><li>▪ absence zařízení typu dům pro seniory pro obyvatele 65+</li><li>▪ tlak obyvatel na větší zastavitelnost obce a s tím související proměna obce z venkovské podhorské na rychle rostoucí městečko, jehož kapacita občanské vybavenosti není na tento dynamický vývoj připravena</li></ul>

Zdroj: vlastní zpracování

## 4 VIZE A POSLÁNÍ OBCE

**OBEC PSTRUŽÍ - KVALITNÍ MÍSTO PRO ŽIVOT.**

Vytváření dlouhodobě příznivých podmínek pro život, práci i studium obyvatel.

## 5 PRIORITY, STRATEGICKÉ CÍLE OBCE PSTRUŽÍ A VÝCHODISKA STRATEGICKÝCH OBLASTÍ

STRATEGICKÁ OSA 1	ÚZEMNÍ ROZVOJ A EFEKTIVNÍ SPRÁVA OBCE
STRATEGICKÁ OSA 2	OBČANSKÁ VYBAVENOST
STRATEGICKÁ OSA 3	TECHNICKÁ I DOPRAVNÍ INFRASTRUKTURA OBCE
STRATEGICKÁ OSA 4	ROZVOJ PODNIKÁNÍ A LIDSKÝCH ZDROJŮ V OBCI
STRATEGICKÁ OSA 5	ŽIVOTNÍ PROSTŘEDÍ V OBCI A JEJÍM OKOLÍ
STRATEGICKÁ OSA 6	ROZVOJ CESTOVNÍHO RUCHU

### STRATEGICKÁ OBLAST 1 – ÚZEMNÍ ROZVOJ A EFEKTIVNÍ SPRÁVA OBCE

#### Východiska:

Obec Pstruží má dobré předpoklady pro další rozvoj, který je dán především vhodnou polohou v blízkosti spádové obce Frýdlantu nad Ostravicí a dobrou dopravní dostupností větších měst (snadná dostupnost a malá vzdálenost od velkých měst Frýdek-Místek a Ostrava) a z toho vyplývajících vazeb, přímou návazností na nadřazenou komunikační a železniční síť a vhodnými plochami pro bydlení v klidovém prostředí.

Nelze opomíjet zvláště silnou územní vazbu obce Pstruží na Frýdlant nad Ostravicí. Je to dáno jeho blízkou vzdáleností, přímou návazností zastavěných území obou obcí a dobrým dopravním spojením (do obce je zavedeno několik linek autobusů MHD z Frýdlantu nad Ostravicí). Také svůj určitý vliv sehrála i skutečnost, že obec byla Pstruží nemá svůj stavební úřad nebo matriku a je odkázána právě na Frýdlant nad Ostravicí. Vazba na toto město však bude i do budoucna podstatně větší než na další blízká místa v aglomeraci tj. Frýdek-Místek nebo Ostravu.

Podstatnou součástí vhodného místa pro bydlení je kromě infrastruktury služeb a pracovního uplatnění, také efektivně fungující místní správa dbající na všestranný rozvoj obce. Důležitým momentem pro realizaci rozvojových aktivit obce je participace občanů na obecním dění.

### STRATEGICKÁ OBLAST 2 - OBČANSKÁ VYBAVENOST

#### Východiska:

Kvalitní občanské, sportovní a kulturní zázemí obce, tvoří základ kvality života v obci. Z pohledu občanské vybavenosti zde chybí tolik potřebná ordinace lékaře. Obec Pstruží eviduje nebývalý zájem obyvatel ve věku 65+ o umístění v bytech pro seniory. Poptávka po tomto typu bydlení vede obec k záměru výstavby tohoto typu zařízení. Obec Pstruží v současnosti bohužel nedisponuje dostatečnou volnočasovou vybaveností, což si vedení obce plně uvědomuje a má v plánu tuto situaci změnit. Stávající areál Dubina a jeho sociální zázemí neodpovídá současným požadavkům – je k dispozici pouze 1 sprcha a 1 wc. Je zpracována PD k rekonstrukci zázemí, protože areál tvoří centrum kulturně-spoločenského a sportovního dění v obci.

Jednotlivé objekty občanské vybavenosti vyžadují pravidelnou údržbu a často důkladnou modernizaci odpovídající potřebám uživatelů i bezpečnostním, zdravotním a estetickým nárokům.



### STRATEGICKÁ OBLAST 3 - TECHNICKÁ I DOPRAVNÍ INFRASTRUKTURA OBCE

#### **Východiska:**

Výrazně omezujícím faktorem v podmínkách rozvoje obce, je stav komunikací a mostků, vč. tolik potřebných a zatím chybějících chodníků a zastávek autobusové dopravy. Negativní vliv pro rozvoj obce znamená vysoká intenzita dopravního provozu při komunikaci č. II/483 a s tím spojené negativní vlivy – hluk a znečištění z dopravy. Tato komunikace je zásadní dopravní spojnicí obce se svým okolím a také z toho důvodu, že při komunikaci leží zastávky MHD i dalších spojů a přes komunikaci se dojde k zastávce železniční stanice Pstruží.

V otázce dopravy a technické infrastruktury obce je zásadní udržování základních prvků dopravní a technické vybavenosti. Z dopravního hlediska se jedná především o páteřní komunikace, u kterých je stále udržování kvality povrchu zásadní pro trvalý udržitelný rozvoj obce. Nelze však opomínat také dostupnost jednotlivých prvků technické vybavenosti (kanalizace, vodovod, plynovod atd.). 80 % obce Pstruží je jich plynofikováno. Kanalizace je řešena individuálně prostřednictvím dílčích domovních čističek odpadních vod.

### STRATEGICKÁ OBLAST 4 - ROZVOJ PODNIKÁNÍ A LIDSKÝCH ZDROJŮ V OBCI

#### **Východiska:**

Přestože má obec Pstruží horský charakter, sídlí zde velké množství firem. Dobré zázemí pro rozvoj podnikání v kombinaci s dostatečným množstvím pracovní síly jsou hybným momentem pro příliv nových podnikatelských subjektů do obce. Obec Pstruží je zřizovatelem ZŠ a MŠ Pstruží, příspěvkové organizace, která zaměstnává pedagogy, vychovatele a v rámci školní jídelny také kuchařky.

Je třeba sledovat demografickou, věkovou a vzdělanostní strukturu obyvatel a dle toho přizpůsobovat služby občanské vybavenosti i nabídku volnočasových aktivit. Obec Pstruží má v plánu dlouhodobě zkvalitňovat a rozšiřovat zázemí stávajících volnočasových areálů a také podporovat spolky, které vyvíjí pravidelnou volnočasovou zájmovou činnost.

### STRATEGICKÁ OBLAST 5 - ŽIVOTNÍ PROSTŘEDÍ V OBCI A JEJÍM OKOLÍ

#### **Východiska:**

Velkou výhodou obce je krásná příroda a horský charakter obce, ale i sousedních obcí, kde se nachází také lázně – v Čeladné, Kunčicích pod Ondřejníkem, ale i golfová hřiště – Ostravice, ale také ekofarmy – Metylovice, Kunčice pod Ondřejníkem, atd.

V katastru obce Pstruží se nachází velké množství rekreačních objektů, jejichž existence je dána historicky, kdy se lidé z Ostravy jezdili rekreovat do Beskyd. S rostoucími cenami nemovitostí roste počet objektů, které lidé využívají k celoročnímu bydlení.

Obec je z 80 % plynofikována, likvidace odpadních vod je řešena individuálně prostřednictvím domovních čističek odpadních vod. Obec dotačně podporuje jejich zřizování. Roste zájem o bydlení v obci, roste i tlak na větší zastavěnost obce a tlak na územní plán, měnit pozemky na stavební a zastavitelné území.

S rostoucím počtem obyvatel rostou také nároky na životní prostředí – snižuje se rozloha volných ploch, zahušťuje se doprava, rostou nároky na vodní zdroje a roste množství vyprodukovaných odpadů, resp. obec musí řešit jejich rostoucí množství a likvidaci. S rostoucími cenami energií roste zájem a tlak na energetickou soběstačnost a energetické úspory na veřejných objektech (OÚ, ZŠ a MŠ), atd.

Rostoucí nároky na zdroje a životní prostředí, to vše vede obec k nutnosti realizovat aktivity směřujících k prevenci a šetrnému zacházení s životním prostředím.

## **STRATEGICKÁ OBLAST 6 - ROZVOJ CESTOVNÍHO RUCHU**

### **Východiska:**

Oblast rozvoje cestovního ruchu v obci Pstruží je úzce spjata s životním prostředím v obci, které do značné míře determinuje jeho podmínky a možnosti. Na území obce se kromě ski areálu Opálená nachází také řada turistických stezek, přičemž sama obec leží na východním svahu hory Ondřejník. V centru obce funguje cukrárna.

Tyto silné stránky je třeba podpořit a dále rozvíjet s přispěním vybudování kvalitní informační infrastruktury (mapy, ukazatele, naučné stezky) a dalších složek zázemí pro rozvoj cestovního ruchu (ubytování, občerstvení).

## 6 PŘÍKLADY PROJEKTŮ DLE STRATEGICKÝCH CÍLŮ

### STRATEGICKÁ OSA 1 – ÚZEMNÍ ROZVOJ A EFEKTIVNÍ SPRÁVA OBCE

Tabulka č. 11 - Příklady projektů – strategická osa 1 – územní rozvoj a efektivní správa obce

Název projektu	Popis	Fin. Náročnost v Kč	Harmonogram realizace
Změna územního plánu č. 2	Zpracování 2. změny územního plánu.	90 000,- Kč	2022
Pořízení elektronické úřední desky	Pořízení a instalace elektronické úřední desky, která bude dostupná všem obyvatelům obce po dobu 24 hodin denně. Jedná se o usnadnění přístupu obyvatel obce s věkem 65+, kteří nemají internetové připojení nebo neumí pracovat s ICT technologiemi. Bude řešeno dle pronájmem technologie.	500 000,- Kč	2022-2025

Zdroj: Obec Pstruží, vlastní zpracování

### STRATEGICKÁ OSA 2 - OBČANSKÁ VYBAVENOST

Tabulka č. 12 - Příklady projektů – strategická osa 2 – občanská vybavenost

Název projektu	Popis	Fin. Náročnost v Kč	Harmonogram realizace
Výstavba nových prostor nad tělocvičnou za účelem zvýšení kapacita ZŠ a MŠ	Přebudování půdních prostor na učebny a zázemí pro pedagogy.	30 mil. Kč	2023-2025
Vybavení ICT učebny, učebny cizího jazyka a zázemí pro pedagogy	Pořízení nábytku, ICT techniky a moderního výukového vybavení	4 mil. Kč	2025
Zpracování PD a studie vybudování zázemí pro seniory	Vypracování architektonické studie a PD pro vybudování objektu zázemí pro seniory	500 000,- Kč	2023-2024
Podpora provozu základních potravin	Zapůjčení prostor a zajištění zvýhodněného pronájmu pro provoz prodejny potravin.	300 000,- Kč	2022-2026
Provedení drobných stavebních úprav pro potřeby zřízení lékařské ordinace, čekárny a nutného soc. zázemí v objektu s č.p.350	Provedení drobných stavebních úprav – malování, aj. + pořízení vybavení do prostor čekárny, ordinace a soc. zázemí	150 000,- Kč	2024

Provést revitalizaci parkové plocha za kapličkou	Kácení a úprava zeleně, včetně nové výsadby a založení luční louky	1,5 mil. Kč	2022
Modernizace sportovního areálu Dubina, vč. rekonstrukce zázemí sociálního zařízení a šaten	Vybudování nového sociálního zázemí a nových šaten, tolik potřebného zázemí pro návštěvníky areálu.  Stav připravenosti: PD je zpracována.	8 – 10 mil. Kč	2025
Výstavba nových sportovišť v areálu Dubina	Vybudování víceúčelového hřiště s umělým povrchem a pump tracku.	3 mil. Kč	2022-2025

Zdroj: Obec Pstruží, vlastní zpracování

### STRATEGICKÁ OSA 3 – TECHNICKÁ I DOPRAVNÍ INFRASTRUKTURA OBCE

Tabulka č. 13 - Příklady projektů – strategická osa 3 – technická i dopravní infrastruktura obce

Název projektu	Popis	Fin. Náročnost v Kč	Harmonogram realizace
Modernizace a rozšíření sítě veřejného osvětlení	V souvislosti s novou zástavnou RD v obci je potřeba modernizovat stávající infrastrukturu – rekonstruovat stávající VO a dobudovat chybějící VO	1 mil. Kč	2023-2024
Pasport místních komunikací	Zhotovení nového passportu komunikací v obci Pstruží. Původní je z roku 2009.	0,5 mil. Kč	2023-2024
Vybudování dvou autobusových zastávek včetně přístupového chodníku	Vybudování 2 autobusových zálivů podél komunikace č. II/483, vč. Chodníku, ostrůvku, 1 přechodu pro chodce a místa pro přecházení.	3 mil. Kč	2023-2024
Zatrubnění příkopy včetně vybudování chodníku	Zatrubnění příkopy za budovou ZŠ a MŠ Pstruží.	4 mil. Kč	2022
Pořízení komunálního vozidla/traktorů	Pořízení elektrického užitkového automobilu pro pracovníky údržby obce.	450 000,- Kč	2023
Průběžné opravy místních komunikací	Průběžné opravy místních komunikací na území obce.	1,5 mil. Kč	2023-2026
Posilovat dopravní bezpečnost – zpomalovací prahy, značení atd.	Zklidňování dopravy v zastavěných územích v obci Pstruží, pomocí instalace dílčích 3-4 ks prvků (retardéry a zpomalovací pásy).	600 000,- Kč	2023-2026

Zdroj: Obec Pstruží, vlastní zpracování

### STRATEGICKÁ OSA 4 – ROZVOJ PODNIKÁNÍ A LIDSKÝCH ZDROJŮ V OBCE

Tabulka č. 14 - Příklady projektů – strategická osa 4 – rozvoj podnikání a lidských zdrojů v obci

Název projektu	Popis	Fin. Náročnost v Kč	Harmonogram realizace
----------------	-------	---------------------	-----------------------

Pořízení mobiliáře pro organizování společenských, kulturních a sportovních akcí	Pořízení potřebného mobiliáře pro zajištění zázemí pořádaných akcí na území obce Pstruží – párty stany, skládací lavice a stoly, menší stany.	500 000,- Kč	2023-2026
Podpora hasičského sboru, zvláště mladých hasičů	Pořízení zásahových obleků pro členy SDH. Technické zabezpečení zásahové jednotky	100 000,- Kč 800 000,- Kč	2023-2026 2023-2026

Zdroj: Obec Pstruží, vlastní zpracování

## STRATEGICKÁ OSA 5 – ŽIVOTNÍ PROSTŘEDÍ V OBCI A JEJÍM OKOLÍ

Tabulka č. 15 - Příklady projektů – strategická osa 5 – životní prostředí v obci a jejím okolí

Název projektu	Popis	Fin. Náročnost v Kč	Harmonogram realizace
Podpora třídění odpadů, vybudováním sběrných „hnízd“ pro nádoby na tříděný odpad	Budování sběrných „hnízd“ s cílem zvýšení množství vytříděných složek odpadu (papír, plasty, sklo, kovy) a tím snížení množství směšného komunálního odpadu obyvatel obce. Vybudování zpevněné plochy pod sběrným hnízdem a jeho oplocení/odclonění.	150 000,- Kč	2022
Podpora energetických úspor a ekologického vytápění	Podpora energeticky úsporných opatření na budovách v majetku obce např. Obecním úřadu, ZŠ a MŠ, objektu čp. 350. Např. pořízení tepelného čerpadla v kombinaci se solárními panely.	4 mil. Kč	2022-2026

Zdroj: Obec Pstruží, vlastní zpracování

## STRATEGICKÁ OSA 6 – ROZVOJ TURISMU A CESTOVNÍHO RUCHU

Tabulka č. 16 - Příklady projektů – strategická osa 6 – rozvoj cestovního ruchu

Název projektu	Popis	Fin. Náročnost v Kč	Harmonogram realizace
Propagační materiál a suvenýry	Zhotovení propagačních materiálů obce Pstruží např. tištěné nebo drobné upomínkové předměty.	50 000,- Kč	2022-2026
Výstavba odpočívadel, včetně infopanelů	Výstavba odpočívadel na území obce Pstruží např. na místech s pěknou výhlídkou. Odpočívadla by měla zahrnovat: stojany na kola, lavičky, odpadkový koš, stůl, případně přístřešek/zastřešení.	200 000,- Kč	2023-2026

Zdroj: Obec Pstruží, vlastní zpracování

### **Zdroje použité při zpracování:**

1. Seznam investičních záměrů obce Pstruží
2. <https://www.risy.cz/cs/vyhledavace/obce/552577-pstruzi>
3. <https://www.pstruzi.cz/>
4. <https://www.mistopisy.cz/pruvodce/obec/7841/pstruzi/>
5. <http://www.zspstruzi.eu/>
6. [www.wikipedie.cz](http://www.wikipedie.cz)
7. [www.mapy.cz](http://www.mapy.cz)
8. [www.google.cz](http://www.google.cz)
9. TJ SOKOL Pstruží
10. Statistická data ze ZŠ a MŠ Pstruží
11. Informace z OÚ Pstruží
12. Ministerstvo pro místní rozvoj ČR (požadovaná osnova strategického rozvojového plánu obce)

Schváleno zastupitelstvem obce Pstruží dne 22.6.2022 usnesením č. 130/17/2022

Milan Vaněk

starosta